

Hospital de Bellvitge

20
24



L'any 2024 ha estat un any d'intensa activitat per a l'Hospital Universitari de Bellvitge, el qual ha assolit la gran majoria d'objectius en el marc d'un augment continu de la demanda assistencial. Alhora, hem continuat creixent, tant en instal·lacions, equipaments i tecnologia com –el que és més important encara– en coneixement i capacitat per oferir amb excel·lència els procediments més complexos.

Hem volgut definir el motiu conductor de l'any a través de la campanya "12 mesos x la Salut Mental". Dins d'aquest marc hem desplegat destacades infraestructures noves –com ara una planta d'hospitalització psiquiàtrica de portes obertes o una àrea d'urgències psiquiàtriques– però també d'innovació assistencial –entre les quals una unitat pionera de TCA crònics de l'adult amb la Fundació Hospitalàries Martorell, o l'atenció psicològica als pacients amb risc de mort sobtada– i projectes d'informació i educació de la població, o de suport i noves eines per a pacients i familiars.

Altres avenços rellevants en infraestructures han estat la total transformació i modernització del Servei d'Anatomia Patològica o la culminació de la tercera fase del Laboratori Clínic Territorial Metropolitana Sud.

Pel que fa a l'activitat terciària, un any més ens enorgullim d'haver estat un dels hospitals líders en trasplantaments d'òrgans sòlids de l'adult a Catalunya i a Espanya i d'haver obert camí a nivell mundial amb la realització del primer trasplantament facial procedent d'una donació de cor en assistència controlada, amb una exemplar coordinació d'un gran nombre d'equips mèdics i quirúrgics. També hi ha hagut diverses fites innovadores relacionades amb la forta irrupció que està tenint actualment la intel·ligència artificial com a eina per reforçar i optimitzar les decisions assistencials.

Malgrat tot, aquests avenços en terciarisme i tecnologia punta no ens han de fer oblidar que el nostre focus està posat a cuidar i curar i que el nostre objectiu és garantir que el pacient tingui la millor experiència possible en ser atès pels nostres equips, sigui quina sigui la complexitat de l'atenció requerida. Algunes iniciatives en aquest sentit han estat la progressiva introducció de la teleassistència, o l'estrena d'un butlletí informatiu i d'un videopòdcast de salut i benestar per a pacients, entre d'altres.

A més, el nostre continu compromís amb la responsabilitat social corporativa –que des d'aquest any s'expressa en una nova imatge de marca– s'ha traduït en iniciatives com ara l'adhesió a la Xarxa d'Hospitals Promotors de Salut o el desplegament de les "illes verdes" de recollida selectiva. Treballem també per ser socialment responsables cuidant cada dia més la salut i el benestar dels nostres propis professionals, molts dels quals, d'altra banda, han pogut consolidar aquest any la seva situació contractual en el marc de les fases finals del procés d'estabilització de la plantilla de l'Institut Català de la Salut.


Ha estat, en definitiva, un any d'assoliments importants que ens permeten mirar amb optimisme els exigents reptes que ens deparen els propers anys. Uns reptes que afrontarem estretament coordinats, mitjançant la gerència compartida, amb l'Hospital de Viladecans, treballant també en xarxa, com sempre, amb la resta d'institucions del Campus de Bellvitge i amb les institucions assistencials de tota la nostra àrea d'influència i altres socis estratègics. Sense oblidar la progressiva articulació del BioClúster d'Innovació i Salut de l'Hospitalet de Llobregat, un projecte il·lusionant que sens dubte proporcionarà un context idoni perquè l'Hospital de Bellvitge faci un nou salt qualitatiu al servei de la ciutadania.

Cristina Capdevila
Gerent de l'Hospital Universitari de Bellvitge
i l'Hospital de Viladecans



Activitat assistencial


392.294
Visites de Consultes Externes


39.016
Altes Hospitalàries


26.159
Intervencions de Cirurgia Major


133.106
Urgències Ateses

5.258
professionals


Docència


104
Noves Places de Residents


857
Estudiants de Grau



355
Activitats de Formació Continuada

Comunicació


867.373
Visites Web


29.314


21.318
Seguidors


22.394


8.011

Recerca



571
Articles Publicats en Revistes amb Factor d'Impacte



7,08
Punts de Factor d'Impacte Mitjà per Article


69,39
Global


74,26
Consultes Externes


51,71
Urgències


76,02
Hospitalització

NPS Net Promoter Score



1 Premi TOP Value a l'Hospital de Bellvitge pels seus resultats

L'hospital va obtenir els millors resultats de tots els centres que participaven per primer cop als TOP Value. Es tracta d'uns guardons convocats per IQVIA Espanya que reconeixen el model d'assistència sanitària basada en el valor.

2 Reconeixement dels Best Spanish Hospitals Awards a l'excel·lència quirúrgica

L'Hospital de Bellvitge va rebre el diploma de finalista en la categoria d'alta tecnologia en l'àrea de Processos Quirúrgics d'aquests premis, que avaluen la qualitat assistencial, l'adequació, l'eficiència i indicadors especials.

3 Bellvitge, entre els millors hospitals d'Espanya en gestió i reputació infermera

L'equip de gestió infermera de Bellvitge va rebre el reconeixement com un dels més ben valorats pel Monitor de Reputació Infermera (MRE) del Consell General d'Infermeria d'Espanya.

4 Premi del Ministeri de Sanitat i premi Avedis Donabedian al Programa d'Insuficiència Cardíaca Comunitària

Aquest prestigiós programa va rebre el premi a la millor bona pràctica en salut cardiovascular de l'Estat i també un dels premis a la qualitat de la Fundació Avedis Donabedian.

5 Premi VBHC Prize 2024 i accésit dels premis Barea al projecte Strack

Aquest projecte d'acompanyament durant el primer any després d'un ictus va obtenir el primer premi europeu Valued-Based Healthcare pel seu enfocament innovador i un accésit a la 22a edició dels Premis Professor Barea.

6 Reconeixement als programes de gestió de sang del pacient

L'Hospital de Bellvitge va ser un dels centres reconeguts pel programa Maturity Assessment Model in Patient Blood Management (MAPBM) dins de la categoria d'hospitals amb cirurgia cardíaca.

7 Designació com a CSUR en tumors renals amb afectació vascular

La Unitat integrada de Tumors Renals amb Afectació Vascular de l'Hospital Universitari de Bellvitge (HUB) i l'Institut Català d'Oncologia (ICO) és fins ara l'única unitat d'aquest subtipus de patologia designada CSUR a Catalunya.

8 La Unitat d'Espatlla, designada centre d'excel·lència per la SEHC

La Societat Espanyola de Cirurgia d'Espatlla i Colze ha atorgat aquesta designació a la Unitat d'Espatlla de l'Hospital de Bellvitge pel seu esforç i dedicació a la formació i la docència.

9 Renovació de la participació a la Plataforma de Suport a la Recerca Clínica de l'ISCIII (SCReN)

El Servei de Farmacologia Clínica de l'HUB i la Unitat d'Investigació Clínica en Assaig Clínic de l'IDIBELL han obtingut la renovació de la seva participació en aquesta prestigiosa plataforma per al període 2024-2026.

10 Reconeixement com a centre de referència i excel·lència en angioedema hereditari a nivell mundial

El Servei d'Al·lèrgologia ha estat acreditat per la xarxa GA²LEN, que aplega els principals centres i equips clínics i de recerca europees en al·lèrgologia i asma, i la xarxa HAEi, integrada per associacions de pacients de tot el món.

11 Acreditació de la Unitat d'Endoscòpia Respiratòria com a Unitat Especialitzada d'Alta Complexitat amb Excel·lència

És la màxima acreditació que atorga la Societat Espanyola de Pneumologia i Cirurgia Toràcica (SEPAR), i posa de manifest la dedicació de tot l'equip de l'hospital en benefici dels pacients respiratoris del territori.

12 Premi de l'escola de negocis IESE al projecte Artemis

Artemis, l'eina digital que detecta en temps real el risc d'un nou atac de cor, va guanyar la 6a edició dels Premis Novartis IESE a l'excel·lència en gestió sanitària, en la categoria d'iniciatives innovadores de millora de l'atenció al pacient.

13 Acreditació de la Unitat de Tuberculosi com a Unitat d'Alta Complexitat amb Excel·lència

És la màxima acreditació que atorga la SEPAR, i posa de manifest la dedicació de l'equip assistencial en benefici dels pacients amb tuberculosi i infeccions per micobacteris ambientals del territori.

14 Premi Best in Class a la Unitat de Reprocessament i Esterilització (UCEST)

Els Premis Best in Class, promoguts per la publicació Gaceta mèdica i la Càtedra d'Innovació i Gestió Sanitària de la Universidad Rey Juan Carlos, reconeixen els centres i unitats que busquen l'excel·lència en l'atenció al pacient.

15 Premi del Consorci de Salut i Social de Catalunya al projecte INNOVA-ASMA

El projecte busca millorar el seguiment de pacients amb asma greu i alt risc d'aguditzacions utilitzant la intel·ligència artificial conversacional, la qual fa trucades automatitzades per recollir dades clíniques dels pacients.

16 Distinció "Flor de la Vida" de la FNETH i la SETH als 40 anys de trasplantaments hepàtics a Bellvitge

La Federació Nacional de Malalts i Trasplantats Hepàtics i la Societat Espanyola de Trasplantament Hepàtic han reconegut així trajectòria de l'Hospital de Bellvitge en aquest camp, del qual va ser pioner a Espanya.



Total 2024

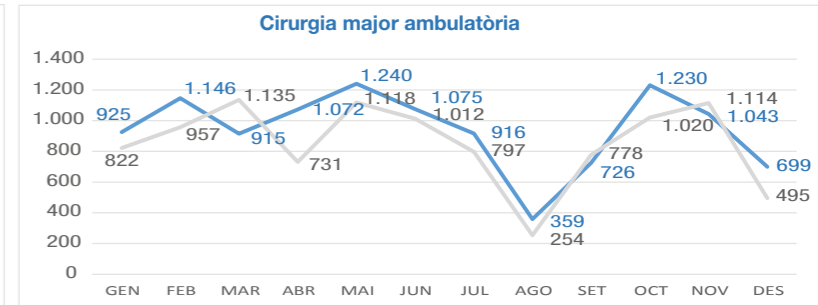
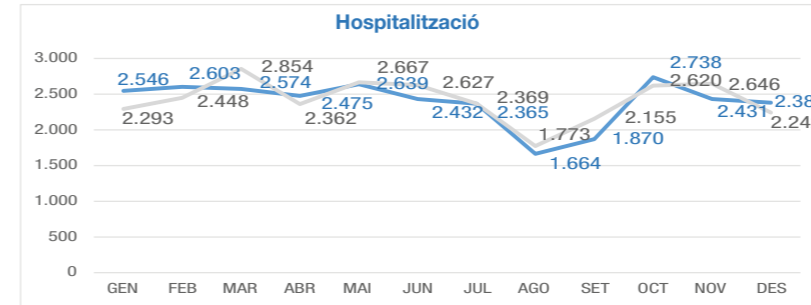
 Hospitalització	39.016 altes	1.005 hospitalització a domicili	34.686 sessions hospital dia
 Activitat quirúrgica	16.866 cirurgia hospitalitzada	9.293 cirurgia major ambulatoria	16.813 cirurgia menor ambulatoria
 Atenció Urgent	133.106 urgències ateses		
 Consultes externes	124.760 primeres visites	267.534 visites successives	

Al dia	364 urgències	1.497 visites consultes externes	113 intervencions quirúrgiques majors	157 altes	3 altes hospitalització a domicili	154 sessions hospital dia
---------------	-------------------------	--	---	---------------------	--	-------------------------------------

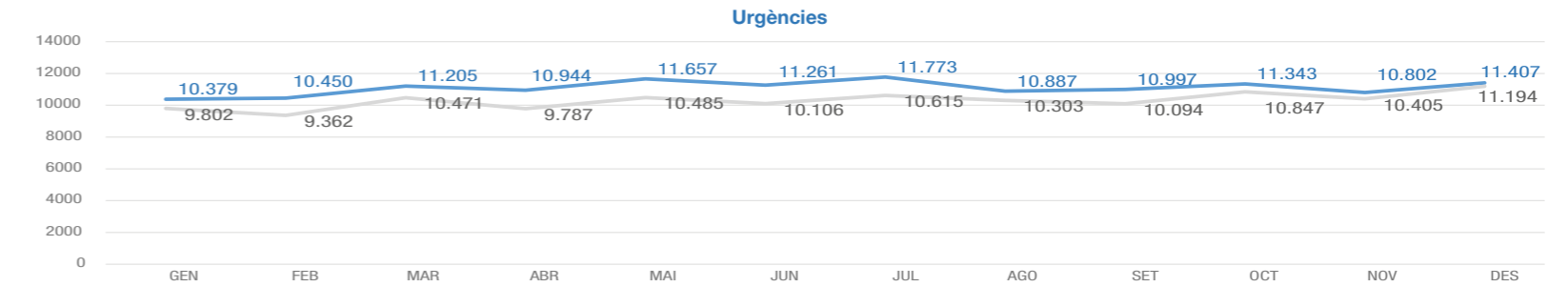
Recursos assistencials

 765 llits	 33 quiròfans	 64 llits de crítics	 8 llits de crítics de cardiologia	 26 consultoris d'exploracions	 70 punts d'atenció hospital de dia	 120 boxs urgències	 207 consultes	 133 equipaments d'alta tecnologia	 4 Robots quirúrgics
---	--	---	---	---	--	--	---	---	---

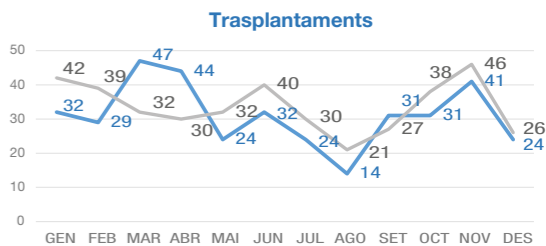
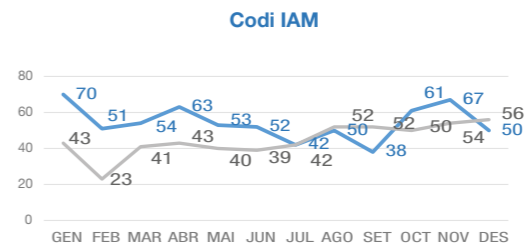
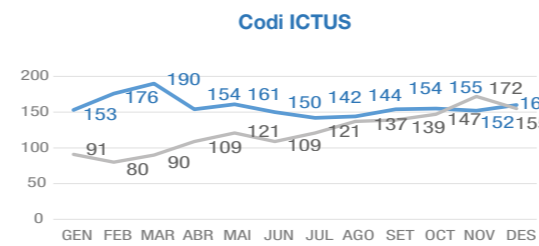
	gen	febr	març	abr	maig	juny	jul	ag	set	oct	nov	des	any 2024	gen	febr	març	abr	maig	juny	jul	ag	set	oct	nov	des	any 2023
Hospitalització	2.546	2.603	2.574	2.475	2.639	2.432	2.365	1.664	1.870	2.738	2.431	2.381	28.718	2.293	2.448	2.854	2.362	2.667	2.627	2.369	1.773	2.155	2.620	2.646	2.242	29.056
Cirurgia major ambulatoria (CMA)	925	1.146	915	1.072	1.240	1.075	916	359	726	1.230	1.043	699	11.346	822	957	1.135	731	1.118	1.012	797	254	778	1.020	1.114	495	10.233



	gen	febr	març	abr	maig	juny	jul	ag	set	oct	nov	des	any 2024	gen	febr	març	abr	maig	juny	jul	ag	set	oct	nov	des	any 2023
Urgències	10.379	10.450	11.205	10.944	11.657	11.261	11.773	10.887	10.997	11.343	10.802	11.407	133.105	9.802	9.362	10.471	9.787	10.485	10.106	10.615	10.303	10.094	10.847	10.405	123.471	



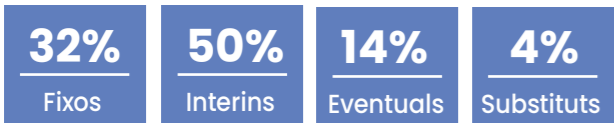
	gen	febr	març	abr	maig	juny	jul	ag	set	oct	nov	des	2024	gen	febr	març	abr	maig	juny	jul	ag	set	oct	nov	des	2023
Codi ICTUS	153	176	190	154	161	150	142	144	154	155	152	160	1.891	91	80	90	109	121	109	121	137	139	147	172	1.471	
Codi IAM	70	51	54	63	53	52	42	50	38	61	67	50	651	43	23	41	43	40	39	42	52	52	50	54	535	
Trasplantaments (renal, cardíac, còrnia i fetge)	32	29	47	44	24	32	24	14	31	31	41	24	373	42	39	32	30	32	40	30	21	27	38	46	403	



Evolució del nombre de professionals



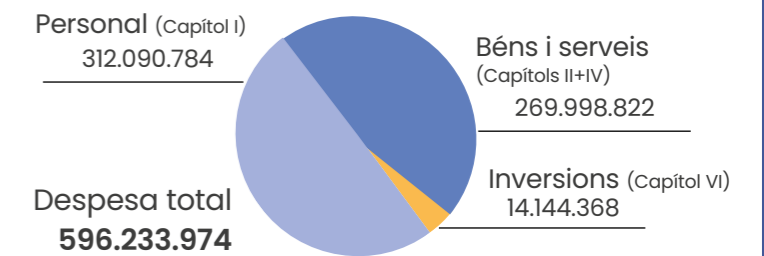
Perfil



- 779** Metges/Metgesses
- 3.334** Infermeria i altres professions sanitàries
- 1.145** Gestió i serveis
- 387** Residents



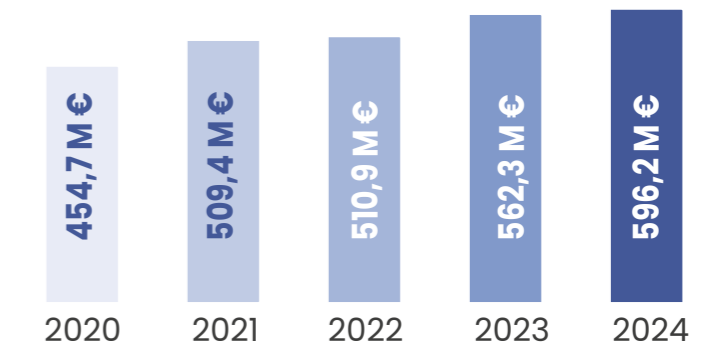
Despesa



Despesa Major Ambulatòria

DMA Inicial	576.216.191
DMA Tancament	582.089.606
Diferència	-5.873.415
Variació Ingressos	12.430.885
Distribució resultat C.C.	2.700.344
Resultat 2024	9.257.814

Evolució de la despesa





479
Professionals
dedicats a la recerca

Projectes

- 34** Projectes competitius premiats
- 167** Projectes vigents
- 99** Projectes no competitius
- 316** Assaigs clínics en curs
- 12** Patents de prioritat europea
- 33** Patents en fases de divisió nacional
- 9** Patents fora de llicència
- 3** Empreses derivades

Publicacions

- 571** Articles publicats en revistes indexades amb factor d'impacte
- 7,09** Punts de factor d'impacte mitjà per article
- 30,7%** D'articles publicats en revistes de primer decil

Subvencions i beques

- 21.805.527,63 €** de recursos aconseguits
- 6** Beques d'ajuts a la recerca
- 2** Beques d'intensificació
- 1** Projecte de col·laboració amb la Fundació Catalunya La Pedrera

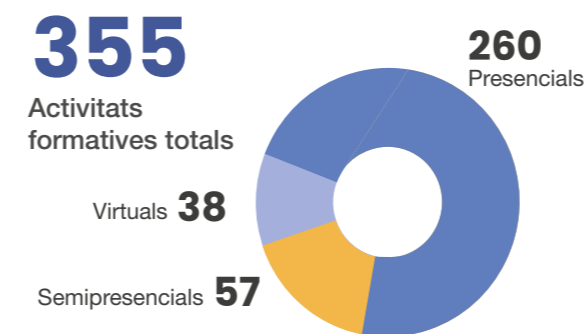
Formació especialitzada

- 43** Especialitats MIR, BIR, FIR, QUIR, PIR
- 2** Especialitat infermeria
- 104** Places de residents ofertades
- 117** Tutors docents

Docència Universitària

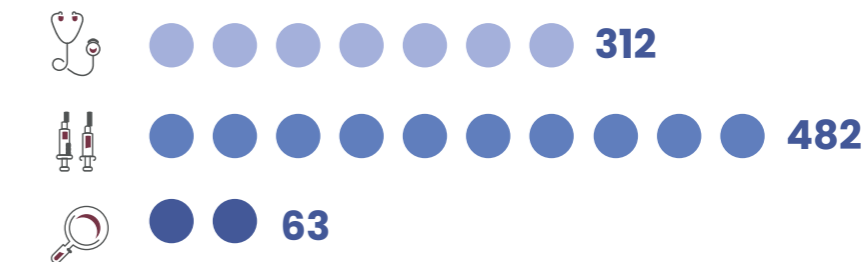
 **235** professors

Formació continuada dels nostres professionals



Formació de grau

857 alumnes de grau en pràctiques



Formació de postgrau

- 196** Alumnes
- 51** Estadets

Formació professional

- 183** Alumnes de grau mitjà
- 106** Alumnes de grau superior
- 7** PFI Auxiliar centre sanitari



Ecosistema d'Innovació

Contactes amb agents de l'ecosistema	7
Contactes de col·laboració	8

Cultura d'innovació

Assistència a congressos, jornades i sessions	7
Sessions organitzades per la Comissió d'innovació local	2

Gestió de la innovació

Projectes actius	22
Projectes finalitzats en estat d'adopció de la innovació	5
Projectes en preparació	10

Volum
en €
dels projectes
finançats
en curs

19.138.632,94 €



Projectes en adopció de la innovació

STRACK	Neurologia
PRI-ERAS	Cirurgia Robòtica
RITMOCORE	Cardiologia
MICROBIOTA	Digestiu i Microbiologia
CONTAS	UCI

Projectes premiats

Premi VBHC Prize 2024 i accèssit dels premis Barea al projecte Strack.

Premis Programa atenció integral a la insuficiència cardíaca (eOSS):

1. Premis a l'Excel·lència en el Marc de l'Estratègia de Salut Cardiovascular del Sistema Nacional de Salut (ESCAV). 2024
2. XXXIV Premi Avedis Donabedian a la Qualitat en Atenció Integrada: Programa Comunitari d'Insuficiència Cardíaca de la Direcció de l'Hospital de Bellvitge – Viladecans. 2023
3. Premis Professor Barea 2023. Transformació de Processos i Avenç Tecnològic. 2022
4. Premi del Centre de Recerca en Economia de la Salut (CRES) de la Universitat Pompeu Fabra de Barcelona – Fundació AstraZeneca al "millor programa d'atenció integrada a la insuficiència cardíaca". 2022

Realitzem el primer trasplantament facial del món procedent d'una donació de cor en assistència controlada

La intervenció, d'una extrema complexitat tècnica i organitzativa, va durar unes 12 hores i va ser efectuada per un equip d'uns 60 professionals de més de 10 serveis mèdics i quirúrgics diferents. Només 18 hospitals d'arreu del món han realitzat fins ara trasplantaments facials.



Impulsem 12 mesos x la Salut Mental, un seguit d'accions per millorar la salut mental i el benestar emocional

El programa, adreçat tant als usuaris com als professionals, ha englobat des de l'obertura de nous espais assistencials i equipaments fins a activitats lligades a l'artteràpia, la lectura, o la creació d'un hort terapèutic, per tal de refermar el paper de l'hospital com a referent i innovador en l'atenció a aquestes malalties.



Obrim una planta pionera d'hospitalització de Psiquiatria de portes obertes

Amb la nova unitat, Bellvitge continua desplegant un nou model d'atenció a la salut mental que potencia l'autonomia del pacient i l'eliminació de l'estigma sobre aquestes patologies. L'objectiu és oferir un abordatge integral, amb una atenció flexible, personalitzada i propera que inclogui la participació dels pacients i les famílies.



Nova àrea específica d'urgències psiquiàtriques

El nou espai permet atendre o tenir en observació els pacients en millors condicions i amb un punt d'accés exclusiu. Disposa de dos espais de monitoratge per a casos d'especial gravetat i de dos més que faciliten l'atenció i l'estada en observació de fins a cinc pacients de menor complexitat.



Transformem el Servei d'Anatomia Patològica i el convertim en un dels capdavanters del país

La finalització de la 1a fase del projecte de renovació del servei ha permès modernitzar equipaments i instal·lacions amb tecnologia puntera i digitalització i dotar-lo del laboratori més avançat tecnològicament del país, amb capacitat per al gran volum de mostres que requereix la població de referència.



Nova unitat pionera a Europa per tractar població adulta amb trastorns de la conducta alimentària crònics

La nova unitat, que dona servei a tot Catalunya, és gestionada conjuntament per Fundació Hospitalàries Martorell –antic Hospital Sagrat Cor– i l'Hospital Universitari de Bellvitge, i facilita la continuïtat assistencial amb la xarxa d'unitats de TCA del país.



El Laboratori Clínic Territorial Metropolitana Sud finalitza la seva transformació

Amb la tercera fase del projecte, s'ha reforçat la seguretat de les proves dels pacients i han millorat els espais de treball dels professionals, amb nous espais transversals de coordinació tècnica, gestió i direcció.



Operació pionera a nivell mundial per extirpar un tumor rar a la tràquea

El prestigiós cirurgià Diego González Rivas, en col·laboració amb el Servei de Cirurgia Toràcica de l'Hospital de Bellvitge i un ampli equip multidisciplinari, va realitzar la intervenció, que havia estat desestimada abans per altres centres mèdics a causa dels riscos que implicava.

Descrivim per primera vegada com operar un tumor cerebral preservant l'habilitat per jugar a escacs

Gràcies a aquesta recerca, un pacient de l'Hospital Universitari de Bellvitge ha pogut ser operat d'un tumor minimitzant el risc que això afectés el seu rendiment als escacs.



Lideratge en trasplantaments cardíacs i renals a Catalunya

L'any 2024, un de cada cinc trasplantaments d'òrgans realitzat a Catalunya es va dur a terme a l'Hospital de Bellvitge. S'hi van fer un total de 285 trasplantaments de ronyó, fetge i cor, i va ser el centre català líder en trasplantaments de ronyó (205) i cardíacs (27), un rècord a l'hospital.



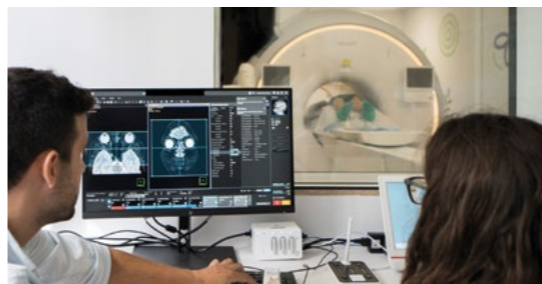
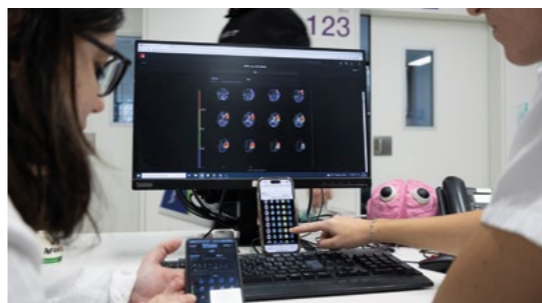
Iniciativa pionera d'atenció psicològica als pacients amb risc de mort sobtada

La Unitat d'Arrítmies i el Servei de Psicologia Clínica han posat en marxa conjuntament el projecte Psico-DAI, que dona suport psicològic especialitzat a pacients portadors de desfibril·lador automàtic implantable, una iniciativa pionera a l'Estat.



Aplicació per primera vegada al món de la realitat virtual immersiva en docència quirúrgica

Aquesta tecnologia es va utilitzar, al mes d'abril, al Curs de Cirurgia Bariàtrica i Metabòlica, quan els assistents van poder seguir mitjançant unes ulleres de realitat virtual una operació feta a l'Hospital Universitari Germans Trias i Pujol.



Nova eina digital que detecta en temps real el risc de patir un nou atac de cor

El projecte Àrtemis ha sorgit en el marc del programa territorial postIAM a la regió Metropolitana Sud, i marca una fita en ser la primera experiència d'aquest tipus en l'àmbit estatal.

Implantació de noves eines d'intel·ligència artificial en el tractament de l'ictus

Un any després del trasllat de l'hospitalització de la patologia neurològica i neuroquirúrgica a l'Edifici Delta, la mortalitat a la Unitat d'Ictus ha disminuït un 10% i l'estada hospitalària s'ha reduït un dia.

Integrem una eina d'IA inèdita a Espanya per personalitzar el tractament en l'esclerosi múltiple

Bellvitge ha estat el primer hospital de l'Estat a implementar Icobrain en pràctica clínica habitual. L'ús d'aquesta eina accelerarà la detecció de pacients amb esclerosi múltiple no controlats, de mal pronòstic o amb resposta subòptima al tractament.

Creació amb la UB, AstraZeneca, Fundació Abbott i Biotronik d'una càtedra en simulació cardiovascular

La iniciativa, pionera a Catalunya, pretén impulsar accions innovadores per a la formació de professionals sanitaris, pacients i ciutadans i suposa un avenç per a la seguretat clínica.

Pacients respiratoris participen en un programa de cant coral impulsat per l'ICS i el Palau de la Música

Dotze pacients amb diferents patologies respiratòries cròniques en fase estable han participat en aquest programa pioner a l'Estat, per tal d'avaluar l'impacte del cant coral en la millora de la qualitat de vida, l'estat psicoemocional i la simptomatologia dels pacients.



Celebració dels 40 anys del primer trasplantament hepàtic

Un emotiu acte commemoratiu i una exposició van recordar l'aniversari del primer trasplantament hepàtic de l'estat espanyol, que va tenir lloc a l'Hospital de Bellvitge el 23 de febrer de 1984. Van assistir-hi un gran nombre de professionals, pacients i representants d'entitats.



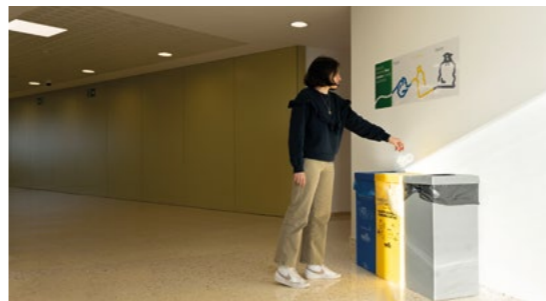
Concert solidari de Nadal al Prat de Llobregat, amb una versió irrepetible de la Simfonia dels Herois

El Teatre Modern del Prat va acollir el 21 de novembre un concert únic del projecte musical liderat pel Dr. Andreu Gabarrós, secundat pel grup Dorigen i una vintena de professionals de l'hospital que es van apuntar al càsting musical. Tota la recaptació es va destinar a la recerca en càncer cerebral.



Més de 200 persones caminen de Barcelona al Masnou en favor del càncer cerebral

El Repte Solidari Only Step, celebrat el dissabte 8 de juny, va ser una iniciativa d'Only Postproduction i l'Hospital Universitari de Bellvitge, amb la col·laboració de l'IDIBELL, i va permetre reunir més d'11.000 euros per a la recerca.



Nova imatge corporativa per expressar el ferm compromís de l'hospital amb la responsabilitat social

L'Hospital de Bellvitge va presentar al març la nova imatge "Socialment responsables" per transmetre a nivell públic el seu ferm i creixent compromís amb la responsabilitat social corporativa en el marc dels objectius de desenvolupament sostenible (ODS) i l'Agenda 2030 de les Nacions Unides.

Diverses plantes de l'hospital estrenen les "illes verdes" de recollida selectiva

Les illes verdes conformen un únic punt de recollida selectiva, integrat per tres contenidors diferents (paper, plàstic i residus generals), que substitueixen les tradicionals papereres amb l'objectiu de promoure la reducció de l'ús i el reciclatge de plàstics i papers, així com l'optimització dels recursos de neteja.

Adhesió a la Xarxa d'Hospitals Promotors de Salut

Aquesta iniciativa reflecteix el nostre compromís amb la sostenibilitat, la coordinació assistencial i la satisfacció dels usuaris, aspectes clau en la línia estratègica "Socialment Responsables" de l'Hospital de Bellvitge. L'adhesió permetrà compartir experiències i bones pràctiques amb altres hospitals.

Nova senyalització més clara i dissenys acollidors amb imatges del territori

L'hospital ha renovat la seva senyalització amb dissenys més clars i acollidors en el marc del projecte d'humanització de l'HUB. El procés ha inclòs l'organització de grups focals amb la participació de visitants i pacients. També s'ha iniciat la integració en el disseny dels espais d'elements que evoquen edificacions emblemàtiques, fauna, flora i paisatges del Delta del Llobregat.

Posada en marxa d'una newsletter per a pacients

“Fes Salut”, el nou butlletí d'informació saludable de l'HUB, ofereix informació sobre prevenció i salut, desmenteix falses creences, proposa activitats i difon relats de pacients hospitalitzats.



Estrena de “Veus de Bellvitge”, el videopòdcast de salut i benestar de l'hospital

Aquest nou format de divulgació, conduït pel facultatiu especialista Pau Vancells, neix amb l'objectiu d'esdevenir un recurs educatiu en salut a partir d'informació rigorosa, seguint el principi de prevenció i promoció de la salut de l'Institut Català de la Salut.



RELAT-Hos supera les 200 històries escrites per pacients amb la publicació d'un nou llibre

El IV volum del projecte es va presentar un emocionant acte amb la participació de molts dels relatadors i reladores que hi han participat. Amb ell, la iniciativa es consolida plenament set anys després de posar-se en marxa.



Cicle de xerrades divulgatives d'especialistes de l'hospital a la Biblioteca Bellvitge

L'Hospital de Bellvitge i la Biblioteca Bellvitge han posat en marxa el cicle de xerrades divulgatives “Disculpi, tinc un dubte...”, en què especialistes de l'hospital aborden temes de salut d'interès general per a la població –com ara les vacunes, l'alimentació o l'exercici físic, entre d'altres– i resolen els dubtes de la ciutadania.



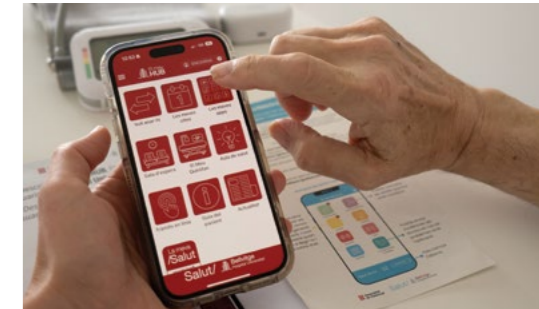
Algunes dades més de 2024

L'increment de l'ús d'El meu HUB:

104.687 accessos 12.239 registres

L'espai El meu quiròfan ha registrat:

96.377 consultes



L'Hospital Universitari de Bellvitge ha aparegut en:

10.405 notícies als mitjans de comunicació



Hem organitzat un total de:

77 cursos i congressos



S'han realitzat:

16 accions comunitàries i solidàries


10 jornades per a pacients

9 xerrades divulgatives



Hospital de Bellvitge 2024

Hospital Universitari de Bellvitge

 Carrer de la Feixa Llarga s/n, 08907, L'Hospitalet de Llobregat

 932 607 500

 uac@bellvitgehospital.cat

 www.bellvitgehospital.cat

 @hbellvitge

 @hbellvitge

 @bellvitgehospital

 @hbellvitge

 Hospital Universitari de Bellvitge